

地域の元気を応援します

CLASSIC

[クラシック]かわごえ

川越商工会議所 会報

<http://www.kawagoe.or.jp/>

特集 SPECIAL

活路をひらく 低成長時代の挑戦 Vol.3

創客 工学的手法で
赤字路線バスを新生する
イーグルバス

CONTENTS

- 2月・3月の予定／新会員紹介 5
- 事業案内／事業報告 6
- コラム「失敗から学ぶ企業再生」..... 10
- こちら中小企業相談所 11
- 情報交差点 12
- ゲーテン・ターク! 13
- わが社のかがやきびと 14
- 小江戸探偵団 15

2

2012. February

vol. 610

活路をひらく 低成長時代の 挑戦

Vol.3

創客 工学的手法で 赤字路線バスを 新生するイーグルバス

従来のバス事業者にはない手法で他社が撤退した赤字生活路線バスを改善する取り組みが評価され、2008年に「ハイ・サービス日本300選」を受賞したイーグルバス2代目社長の谷島賢氏。昨年は関東運輸局の初代「地域公共交通マイスター」や日経ビジネス誌の「次代を創る100人」の一人にも選ばれるなど、その経営手腕が注目されている。先代から継いだ旅行会社から観光バス事業を興し、工夫とアイデアで事業を盛り上げた。しかし、初めての生活路線バス事業に乗り出した当初は、手探り状態でなかなか実績が上がらなかった。お客さまを着実に増やす秘訣は、経営の原点に立ち返り、お客さまのニーズを調べ、それを反映させる地道な作業の賜物だった。お客さまに選ばれる企業になるためのノウハウを聞いた。

◆グループ事業内容

イーグルバス株式会社……………路線バス・高速バス
観光バス・送迎バス
イーグルトラベル株式会社……………旅行
イメディカ株式会社……………人材派遣・介護



イーグルバスグループ
代表取締役社長

谷島 賢氏



企業理念の一つ
待たずに「創客」

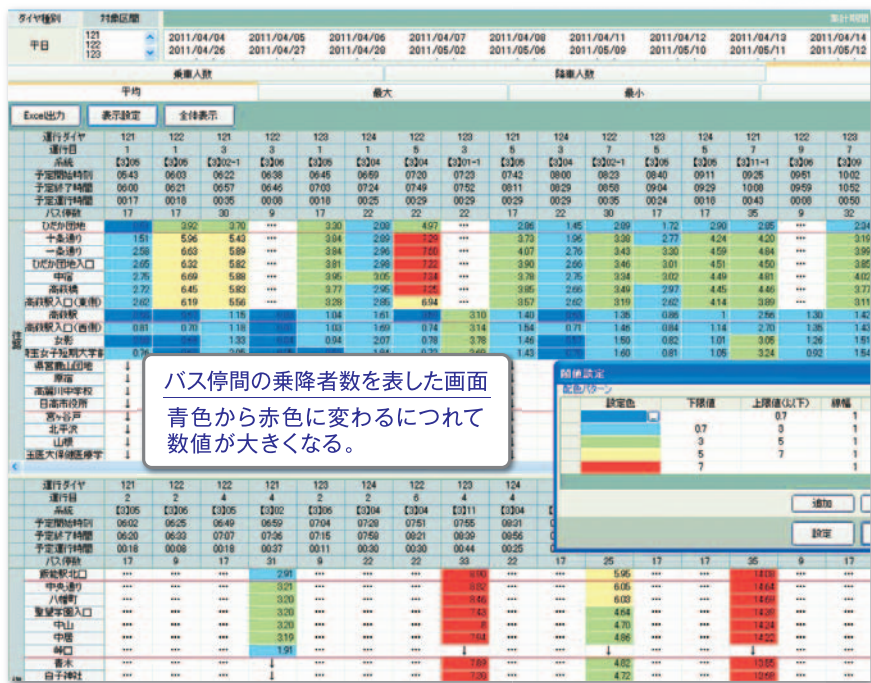
団体貸し切り「小江戸ばす」、観光路線「小江戸巡回バス」の立ち上げ

イーグルバスの前身は旅行業で、2代目として大手旅行会社へ修行に出ていた谷島社長は、同社がバス事業へ進出することを機に地元・川越市に戻った。1980年に福祉バス事業からスタートし10年間実績を積んだ後、1989年に念願の観光バスの免許を取得し、中型観光バス9台を購入した。喜んだのもつかの間、1991年にバブルが崩壊、旅行会社から仕事の発注が来なくなった。

しかし、「中型バスなら川越市内も走ることができ、観光の面から町おこしができる」と発想を転換、少人数から受け付ける団体制貸し切り川越バスツアー「小江戸ばす」を立ち上げ、全車両を貸し出すほどの好評を得た。このころ学んだのが、自ら魅力ある事業を創出し、お客さまに選んでいただく「創客」の姿勢だ。

1995年には観光路線バス「小江戸巡回バス」を始め、2年後にボンネット型バスを導入、

特集 SPECIAL



規制緩和を機に路線バス化した。
失敗からスタート
すでに複数の大手企業が運行していた川越市内の路線バス事業。新規参入が難しいため視点を変え、2006年には日高・飯能路線バスに参入した。大手バス会社が撤退した赤字生活路線だったが、同社の笠幡車庫か

ら日高市までが約5キロの近距離にあったことが決め手だった。しかし、「路線バスも送迎バスや観光バスと同じだろう」という考えで始めた最初の2年間は失敗の連続だった。利用者の声を聞きたいと、住民に対し全戸アンケートを実施した。「鉄道との接続が悪い」バスが遅れるなどの回答があり、

データや問題点を「見える化」

自社開発したソフトにより、バス停間の乗降者数、バスの遅延時間などの数値や、問題点が「見える化」された。これにより、効率的かつ無理のない運行ダイヤが実現し、運転手の負担も軽減された。

資料1

内容を設定したアンケート結果から「自治体のバスは町内で完結してしまいがちですが、お

望みに応えることを優先し運行ダイヤを改定すると、予想に反して利用者はガタ落ちに。「お客さまのニーズは多様であることが分かりました」。

工学的手法でデータ収集
GPS、乗降センサーデータと住民アンケートのデータを「見える化」
運行には、埼玉大学から統計学を駆使したアンケート設計や回答分析の協力を得た。車両にはGPSを採用し、従来はいつたん車庫を出た後は分からなかったバスの運行状況を把握。さらに、路線バスに必要な車両台数や運転手数を検討するため、赤外線乗降センサーを車両に設置し、どの停留所で何人が乗り降りするかをカウントした。出てきた数字は自社開発したソフトを使い「見える化」し、対策を打った(資料1参照)。「バス業界ではデータを取っても『見える化』した取り組みはなかったのです、大手バス会社から当社に入社した業界歴約40年の従業員も驚きました」。

内容を設定したアンケート結果から「自治体のバスは町内で完結してしまいがちですが、お

望みに応えることを優先し運行ダイヤを改定すると、予想に反して利用者はガタ落ちに。「お客さまのニーズは多様であることが分かりました」。

アンケート結果とデータから、ダイヤや路線の適正化を行い、4年目には利用客数をアップさせ、昨年は住民満足度が約75パーセントに上った。「データを取るためのハードウェアや『見える化』するためのソフトウェアをそろえましたが、一番大変なのは改善するためのプロセスで、試行錯誤しました。『数字による見える化』→『問題点の抽出』→『評価』→『見直す』のサイクルを繰り返すことで、今では3年間で改善できるビジネスモデルができました」。

こうした科学的で工学的な取り組みが評価され「ハイ・サービスピス日本300選」(公財)日本生産性本部サービス産業生産性協議会事務局)を受賞した。



創客 工学的手法で赤字路線バスを
新生するイーグルバス



航空業界をヒントに

「ハブ&スポーク」システム導入

航空業界で採用されている「ハブ&スポーク」。拠点となるハブ空港からその他の空港へ路線網を築き、航空会社は機体や人材を拠点空港に集中させ、かつ旅行者は拠点から多くの行き先が選べるというメリットがある。2010年、ときがわ町路線バスの運行に同方式を初めて取り入れた。

ハブバス停からさまざまな行き先のバスに乗り換える方式だ。中継点を経ることでバスの便数を増やし「バスの便数が少ない」という住民の声にこたえることができた。さらに、山間部

の停留所には通勤時間帯には路線バス、それ以外の時間には予約制の「デマンドバス」を交互に運行し、余分な車両の使用を抑えた。

車両台数を変えずに輸送量が以前の3倍になった地域もある。運行2年目の本年は観光客の利用にも力を入れており、バス利用者が2割増えている。

住民をメンバーに含む協議会が発足し、全戸アンケートの回収率は想定以上の約8割。「バス会社の責任で運行していた路線バスに住民と行政が一体となってかわってくれたおかげで、お客さま志向の運行ができました」。

地域が良くなることで企業が



資料2

「貸切バス事業者
安全性評価認定制度・一つ星」

(公社)日本バス協会が平成23年度から実施している制度で、第1回目の審査で埼玉県内初の認定を受けた。

利益を生み出す「社会的企業」の実践を目指す「もちろん、安全でない」と良いサービスとは言えません。今年度、(公社)日本バス協会が安全確保の取り組み状況の優良な事業者を認定する「貸切バス事業者安全性評価認定制度」で埼玉県で初めて「一つ星」を獲得した(資料2参照)。

震災対応で見えたこと

東日本大震災の影響で観光客は一時少なくなったが、同社のバス利用者は7月から上昇し、8月は前年を上回った。燃料不足などの問題には、社内の情報を集中管理し、従業員の役割分担を決めて対策に当たった。この間、運転手のサービスマンレベル向上のためのトレーニングもできた。

震災対応で見えた非効率な既存の業務フローはバスの改善手法を用い、創業30周年の取り組みとして一新する。

企業の利益から地域の利益へ

昨年、谷島社長は関東運輸局の初代地域公共交通マイスターに選出された。「一企業の社長

としてではなく地域全体のことを考えるためプレッシャーがありますが、バスのことだけでなく、地域に観光客を呼び、さらに地域を良くするために、地域おこしのノウハウをシェアしたいです」。各地の講演活動や視察団の受け入れなどで、その手法を公開している。

川越市制90周年に合わせて、外国人観光客に対応できるようにバス運転手に英会話教育を行うことなど、さまざまな企画を計画している。「英会話はドライバーさんからも『やらせてほしい』とリクエストがありました。社内では川越を『本物の町』『着物で楽しく歩ける町』『英語が通じる町』にしたいと話しています」。

創業社長の実父は旅行業の根幹「外へお客さまをお連れする(アウトバウンド)」考えたのが、谷島社長は「地域にお客さまを呼んでくる(インバウンド)」の考えに変わった。「創客」のためには、何でもやってみないと分かりません。やってみればさまざまなことが分かります。結果がダメなら見直して改善すれば良いのです」。

読者アンケートにご協力ください

会報「CLASSIC」をより良いものとし、会員の皆さまへ有益な情報が提供できるように、皆さまのご意見をお聞かせください。

今月号の会報に、読者アンケート(水色)を折り込んでいますので、2月29日(水)までにFAXでご返信ください。なお、アンケートにご協力いただいた方の中から、抽選で5名さまに図書カード(1,000円分)を進呈いたします。多くの皆さまのご協力をお願い申し上げます。

【お問い合わせ】 総務課 TEL 049 (229) 1810
FAX 049 (225) 2101



事業案内・報告

お問い合わせ先

- 総務課 049(229)1810 (共済) 049(229)1830
- 団体支援課 049(229)1840 (労働保険) 049(229)1870
- 業務課 049(229)1820
- 企業支援課 049(229)1850

携帯はこちらから



3月							2月											
31 土	30 金	25 日	15 木	13 火	9 金	8 木	1 木	日	26 日	19 日	18 土	15 水	14 火	13 月	12 日	10 金	日	
小江戸川越春まつり オープニング(市内)	川越蔵まじバル (~31日・市内)	川越桜まつり (~4月8日・喜多院ほか)	常議員会(氷川会館)	若手経営者・管理者 養成講座③(会議所)	第10回ニTAMA西部会 (会議所)	日本政策金融公庫 一日相談会(会議所)	確定申告個別指導会 (~12日・会議所)	予定事業・開催場所	簿記検定試験(市内)	第4回小江戸川越検定試験 (市内)	川越きもの日	販売士検定試験(市内)	若手経営者・管理者 養成講座②(会議所)	第63回優良従業員表彰式・ 常議員会(川越東武ホテル)	珠算能力検定試験(市内)	決算指導会(会議所)	予定事業・開催場所	予定

Pick up!
相談無料!
一日金融相談会

当所では、日本政策金融公庫川越支店と共催で、毎月第2木曜日(原則)に金融相談会を開催しています。

公庫から融資担当者が当所に出向き、その場で融資のご相談を承りますので、手続きの時間が短縮され大変便利です。

今回は相談時間を1日設定します。相談無料・秘密厳守となっておりますので、ぜひご利用ください。

【開催日時】

3月8日(木)
10時~16時

【注目の制度融資】

セーフティネット貸付

ご融資額…4800万円以内
利率…年1・65%
(1月20日現在)

返済期間…運転8年以内
設備15年以内

※利率は貸付条件・金融情勢により変動します。

【お申し込み・お問い合わせ】

企業支援課

☎(229) 1850

新・会員の紹介

事業所名	代表者	業種	住所	TEL・URL
(株)ファースト	吉岡 厚三	左官工事業	川越市今福858-1	049-244-3761
(株)プランタン美術	有川 孝志	美術品小売業	東京都中央区銀座2-13-20-502	03-3546-3184
アキム(株)	栗原 博	精密機械製造業	坂戸市千代田5-3-17	049-288-4890 http://akim.co.jp
(株)ヤマト	酒寄 幹弘	建築材料卸売業	川越市今福213-2	049-249-0820

報告
新年名刺交歓会で2012年の始動

総

新年の幕開けを飾る新年名刺交歓会が、1月6日、川越プリンスホテルにおいて開催されました。



式典の様子 (306名出席)

来賓として、川越市長 川合善明さま、川越市議会議員 三上喜久蔵さま、衆議院議員 小宮山泰子さま、参議院議員 赤石清美さま、埼玉県議会議員各位、諸官庁・関係団体の代表者にご臨席を賜り、当所役員をはじめとする会員を含め、306名の出席者を得て、盛大に挙行されました。



来賓の
川合川越市長

年頭あいさつを
述べる大久保会頭



大久保会
頭は年頭あ
いさつに

て、昨年の
東日本大震

災や急激な円高などによる景気の落ち込みに触れ、中小企業は厳しい経営環境に置かれていることを強調しました。そして、今後も中小企業の代弁者として行政への要望・提言活動や経営指導員の相談・巡回を活発に行っていくことを述べました。

式典終了後開催された祝宴では、鏡開きの掛け声とともに参加者一同の活発な交流が行われ、参加者からは地域経済・産業の活性化を期待する声が聞かれました。



新年を祝して鏡開き

報告
新年の恒例行事
川越初大師
(だるま市)

業



だるまを選ぶ参拝客

1月3日、喜多院で川越初大師(だるま市)が開催され、約31万人の参拝者が訪れました。

当日は参道と境内にたくさんのだるま市が軒を連ね、参拝者はさまざまな願いを込めてだるまを買って帰ってまいりました。



大にぎわいの喜多院境内

案内
会報「CLASSIC」広告
早期申込割引
キャンペーン実施中

業

平成24年度の会報「CLASSIC」に掲載する広告募集にあたり、早期申込割引キャンペーンを実施中です。今だけお得な〆期間限定〆特別価格になりますので、ぜひこの機会をお見逃しなくお申し込みください。

【割引内容】

▼通常広告料金から

10%OFF

▼掲載回数により

最大20%OFF

【広告料金】

・誌面広告・モノクロ

2,500円→2,250円

・誌面広告・カラー

4,000円→3,600円

・商いポケット便

5,000円→4,500円

【キャンペーン期間】

2月24日(金)まで

※キャンペーンの詳細・申込方法は、1月号の折込チラシをご覧ください。業務課までお問い合わせください。

案内
彫刻も含めて募集中！
第5回小江戸川越トリエンナーレ



第5回小江戸川越トリエン

ナーレは、今までの絵画の部のほか、彫刻の部も加えて開催いたします。皆さまのご応募をお待ちしております。

【絵画の部】

○内 容 川越の四季折々の風景・風物と川越の特徴や印象などを取り入れたもの。画題は自由。未発表のものに限る。

○規 格 一人一点、10号から30号（Sサイズ除く）平面作品。

○出品料 3000円

○資 格 日本国内に在住する満18歳以上の者（高校生は除く）

○大 賞（グランプリ）
100万円 1点ほか

○応募締切
4月27日（金）必着

○作品の搬入
5月25日（金）～26日（土）
10時～16時

【彫刻の部】

○内 容 川越の景観を生かせる作品。未発表のものに

限る。

○規 格 一人一点、1辺が50cm以内で、3辺の合計が120cm以内（台座込み）材質は野外設置を考慮に入れた模型の作品とする。

○出品料 5000円

○資 格 日本国内に在住する満22歳以上の者／グループ可

○大 賞（グランプリ）
50万円 1点ほか

○応募締切
3月30日（金）必着

○作品の搬入
5月18日（金）～19日（土）
10時～16時

【問い合わせ先】

小江戸川越トリエンナーレ委員会
事務局（川越商工会議所内）
〒350-8510

☎（229） 1810

☎（225） 2101

http://www.kawagoe.or.jp/triennale

※詳細は、応募要領を参照ください。

案内
確定申告個別指導会
所得税（事業所得に限る）



【日 時】

3月1日（木）～
3月12日（月）

【土日を除く8日間】

9時30分～11時の間に
お越しください。

【会 場】

川越商工会議所
2階 会議室

【講 師】

関東信越税理士会川越支部
所属税理士 ほか

【対 象】

個人青色申告者で市内に事業所のある方（ただし、税理士関与および自分で処理できる方を除く）

《ご持参いただくもの》

①平成23年分の帳簿全部
（現金出納帳・売上・仕入・経費帳および固定資産台帳、債権債務取引帳等）

②平成23年分の決算書

（所得金額を算出記入し、清書してあるもの）

③平成23年分の確定申告書用紙

④所得控除に必要な領収書や

証明書

（不備の場合控除対象となりません）

⑤平成22年分の確定申告書・決算書の控え

⑥その他税務署より配布された関係書類全部

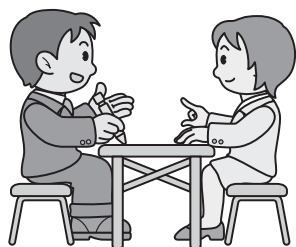
⑦印鑑・筆記用具・電卓など

※駐車場が狭いのでお車での来場はご遠慮ください。
※詳細につきましては、
企業支援課

☎（229） 1850

☎（229） 1860

までお問い合わせください。



当所女性会では昨年12月、季節にちなんだ2事業を通して会員交流を図りました。

まずはクリスマスディナーパーティー。ラ・ボア・ラクテを会場に、大久保会頭ご臨席のもと、交流会を開催しました。各参加者が持ち寄ったプレゼントをクイズ形式で交換するなど、趣向を凝らした内容に一同和やかな時間を過ごしました。



華やかな宴

二つ目は新年のお飾りをイメージしたフワラーアレンジメント講習会。昨年に引き続き、今回もクローレフワラースクールの主宰・清水はま子先生の丁寧なご指導のもと、

おのおのがお好みのアレンジで作品を完成させました。

完成した作品は先生から個別にアドバイスがなされ、昨年よりレベルアップした作品を前に「とても満足です。早速お部屋に飾ります」と、参加者の笑顔の花が咲きました。季節の花が生活に潤いを与えることをあらためて確認する良い機会となったようです。



お気に入りのアレンジ、できるかしら？

女性会ではさまざまな事業を通して会員相互の連携、親睦を図っています。随時会員を募集しておりますので、詳しくは女性会事務局までお問い合わせください。

LOBBO 商工会議所早期景気観測
業況DIは足踏み
先行きも慎重な見方が強まる

12月の全産業合計の業況DIは、▲34.9（前月比+0.6ポイント）と、前月からほぼ横ばい。業況は、マイナス35前後で足踏み状態に陥っています。第三次補正予算の執行が遅れていることに加え、

超円高の長期化が輸出の減少や取引先の海外移転加速による受注の減少など、企業経営に悪影響を及ぼしています。

先行きについては、先行き見通しDIが▲35.8（今月比▲0.9ポイント）と、本年も足踏み状態が続く見通し。超円高に伴う輸出の減少や取引先による生産・販売拠点の海外移転の加速を懸念する声が多いほか、第三次補正予算の本格的な執行が来春以降になる見通しであり、当面業況の改善が期待できないことから、先行きに対し慎重な見方が強まっています。

各業種から寄せられたコメントは以下のとおりです。

【建設業】

● 今後、復興の進展に伴い、鉄

筋工などの技術者が被災地に流れ、地元の建築労働者が不足することを懸念（一般事業業）

【製造業】

● インキ、刷版、用紙など、印刷に必要な資材の多くが値上がりし、採算が悪化（印刷業）

【卸売業】

● 取引先が海外での生産拡大や部材の現地調達を進めており、自社の受注が減少（服飾付属品卸売業）

【小売業】

● 気温の低下に伴い、コートなど冬物衣料の売上が伸びている（商店街）

【サービス業】

● タイ洪水は一時期と比べ、事態が収束しており、年末年始における荷動きの回復が期待できる（運送業）
● 忘年会の売上が期待ほど伸びていない（旅館）

詳細は

「日本商工会議所LOBBO」

で検索してご覧ください

案内 新入社員教育セミナー 参加者募集!



～意識改革～学生から社会人への2日間コース

企業には、新入社員の即戦力化が重要な戦略として求められています。

①理論を学ぶ、②ロールプレイングで実践、③フィードバックを得る、④気付きに結び付ける、のプロセスを通して、ビジネスの現場ですぐに役立つ、実践的なノウハウを学ぶセミナーです。

御社の新入社員が自信をもって社会人の第一歩を踏み出せるよう、本セミナーをご活用ください。

「カリキュラム」

◆4月3日(火)

1. オリエンテーション
2. 自分を印象づける自己紹介とは
3. 社会人とは
4. ビジネスマナーの基本
5. 職場のコミュニケーション

◆4月4日(水)

6. オリエンテーション
7. 報連相と仕事の基本
8. 職場のチームワーク
9. 電話応対の基本
10. 目標が未来の自分を創る

【申込方法】

日程：4月3日(火)・4日(水)
2日間コース
時間：9時30分～16時30分(両日とも)
場所：ラ・ボア・ラクテ (変更となりました)
講師：篤志館(株) 代表取締役 雨間けい子氏
定員：35名 (定員になり次第締め切り)
受講料：お一人15000円 (昼食代・資料代など含む)

1月号「CLASSIC」に掲載の申込書に必要事項をご記入の上、FAXにてお申し込みください。
※受講料は左記口座にお振り込みいただくか、窓口までご持参ください。
口座：埼玉りそな銀行川越支店 普通預金 3811989
名義：川越商工会議所
会頭 大久保 敏三
お問い合わせ：企業支援課
☎(229) 1850

案内 遊休機械無償マッチング 支援プロジェクト

処分の前にご連絡ください!

全国の商工会議所では、東日本大震災で被害を受け、事業再開を図る事業者を支援するため、全国各地の事業者から遊休機械などを無償でご提供いただき、被災事業者の要望とのマッチングプロジェクトを実施しています。

現在、使用せずに眠っていたり、入れ替えなどで不要になる機械や工具などを被災地の事業所に無償でご提供ください。

○マッチングの流れ

1. 対象となる機械などがあることを商工会議所に連絡
2. 商工会議所でデータベース登録後、被災地事業者の要望とのマッチング
3. マッチング成立後、輸送

(輸送の手配は商工会議所が行いますが、機械は輸送時までに稼働可能な状態にしておいてください)

今月号に折り込みのご案内もぜひご覧ください。

案内 人気のバルイベントを川越で開催!

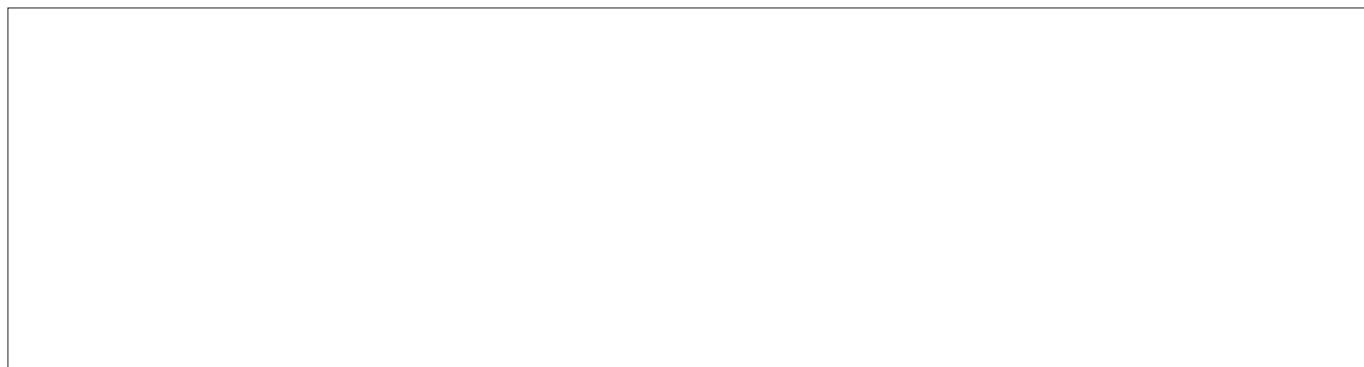
川越蔵まちバル

「川越蔵まちバル」が3月30日(金)・31日(土)の2日間開催されます。

皆さん、「バル」ってご存じですか? バルとはスペイン語でBARを意味します。スペインでは、ピンチョーと呼ばれるおつまみをお酒と共に楽しみ、ごひいきの店をはじめとする食文化があります。日本版バルは、函館が発祥地。1チケットで1ドリンク、1フードが楽しめる、バル参加店舗を回り、はしご酒をするというイベントです。

今年、市制90周年を迎える川越市。気の合う仲間と、このイベントを通じて新たなまちの魅力を見つけてみませんか? チケットの発売日やイベント内容は今後詳細が決定的、Facebookページでお知らせします。

「川越蔵まちバル」で検索して、最新情報をチェック!



著作権記事



事業を営む皆さまをバックアップ！連載コラム③

経営法務から見た取引先事故予防講座

本山賢太郎弁護士による「経営法務から見た取引先事故予防講座」3回目です。弁護士から見た事故予防のための経営ポイントをレクチャーいたします。



その3 危機時の対応

売掛先が倒産したとしても、自社がダメージを受けないようにする事前の対応が与信管理です。「実際に倒産しそう、倒産した」という場合、何をすればよいのかよくわからない場合も多いのではないのでしょうか。ポイントをあげますが、タイミング、具体的内容によりますので、早期に専門家に相談することをお勧めします。

1、売掛先が危ないと思ったとき

①逆に買掛金がないかの確認

買掛金があれば、倒産後でも原則として売掛金と相殺できます。残高確認をしてください。

②売掛金への債権を公正証書にすることを依頼する

公正証書を作成すれば、裁判をしなくても原則として強制執行ができます。ただし、現実に倒産してしまったときは他の債権者に優先するわけではありません。

2、売掛先が倒産してしまったとき

売掛金は破産（再生）債権といって、他の債権者と同率の弁済しか受けることができませんが、一度取引内容を振り返ってみてください。他の債権者に優先できる場合があります。

①動産売買先取特権

不動産以外の物を売った場合、相手方が保有している物自体、またはそのまま転売した代金債権に対して先取特権という優先権があります。

②商事留置権

加工を業としており、売掛先から加工対象の物を預かっている場合、その物に対して商事留置権という、関連する債権の支払いがないと物を返さないと言主張できる権利があります。

3、結局、回収できなかったとき

残念ながら、破産の場合、ほぼ全額回収できません。こうしたときの備えとして「経営セーフティ共済」があります。売掛先が倒産し債権回収が困難になった場合、共済金の貸付を受けることができます（中小企業基盤整備機構の審査あり）。詳細は川越商工会議所まで。

本山 賢太郎 氏

弁護士、本山法律事務所 代表

2000～2009年裁判官。同年～コンサルティング会社にて銀行交渉、M&Aなどを担当。

2011年～川越市にて弁護士事務所開設

平成23年分の所得税、消費税および地方消費税、贈与税の申告期間および納付期限などは左記のとおりです。

●所得税の確定申告

申告期間 2月16日(木)から
3月15日(木)まで

納付期限 3月15日(木)
平成23年分所得税第3期分
平成24年4月20日(金)

●消費税および地方消費税(個人事業者)の確定申告
申告期限および納付期限
4月2日(月)まで

●贈与税の申告

申告期間 2月1日(水)から
3月15日(木)まで

納付期限 3月15日(木)

※所得税、消費税および地方消費税の納税は、安全・便利な振替納税をご利用ください。なお振替の口座からの引落日は以下のとおりです。

平成23年分所得税第3期分
平成24年4月20日(金)

平成23年分消費税および地方消費税(個人事業者)確定申告分
平成24年4月25日(水)

お問い合わせ 川越税務署

☎(235)9411
(自動音声案内)

川越税務署
所得税等の確定申告はお早めに!

東洋大学理工学部 ☎049(239)9411
☎049(239)1322



石彫体験実習教室

川越警察署 交通課 ☎049(224)5101
安心で安全な街、小江戸川越 ☎049(224)0110

NPO法人伊佐沼工房では、中学生以上の方を対象に、第2回石彫体験実習教室を開催します。各方面で活躍中の現役彫刻家が、原石の状態から仕上りまで指導いたします。受講者の作品は完成後10日間、工房のギャラリーまたは庭に展示いたします。ご自分の作品は、展示期間終了後に持ち帰ることもできます。参加資格：中学生以上の方
開催日：3月28日、29日、30日、4月4日、5日、6日
のうち、いずれか1日
実習時間：10時～15時頃

募集定員：20名(先着順)
参加費：一般・大学生 20000円
中学生 10000円
(いずれも材料費込)
材料：安山岩 約30cm立方
受講者が用意する物：手袋、ハンマー(700g以上)、防塵メガネ、タオル、マスク
講師：岩間 弘、奥野 誠、田中 毅、平井一嘉
お問い合わせ先
NPO法人伊佐沼工房
(協川越バンテアン内)
☎(224)5101

ものづくりを通じて、創造的人材の育成と研究に寄与することを目的に、物創り工房が開設されました。企業の方にも共同研究などをしていただくことで、物創り工房内の装置などを利用していただくことが可能です(必要経費については、大学にお問い合わせください)。

【利用可能設備(一部)】

○3Dプリンタ・3Dデータを入れるだけでフルカラーの造形が可能。

○マシンングセンター・小物金型部品や電極をはじめ、医療、半導体などの小物精密部品などの高精度加工を自動で行う装置。
○3D形状測定機・高精度3次元計測を手動で簡単に行うことができ、作成した物の精度検証や寸法計測などに利用することが可能。

お問い合わせ

東洋大学工業技術研究所 ☎(239)1322

昨年1年間で交通事故発生が15件発生しました。
この15件という件数は県下で最も多く、残念な結果となっております。

川越市での交通事故発生の実態を見てみると、その多くが交差点およびその付近で発生しています。

交差点では、
・しっかり止まる
・確実な安全確認の励行
を実施し、車両との間に安全な車間距離を十分にとり、お互いに譲り合う気持ちで自分

自身が交通事故を「起こさない」「遭わない」ようにしましょう。
また川越警察署では、子どもと高齢者の交通事故防止、さらには自転車利用者のマナーアップへ向けた各種街頭キャンペーンなどを行い、自転車利用者に対する交通安全意識の高揚と交通事故防止活動を推進し、一件でも多く事故を減らしていきたいと思っておりますので、ご協力をお願いいたします。

CLASSIC 広告募集中
[クラシック]

川越商工会議所会報
毎月10日発行

「CLASSIC」は、約5,000社の経営者の手元に直接届く経営情報誌です。

カラー掲載箇所	モノクロ誌面下	カラー誌面下	カラー裏表紙
サイズ(縦×横)mm	48×180	48×180	297×197
1回掲載	25,000円	40,000円	
年6回掲載			
年12回掲載		52,000円	96,000円

ただ今、早期申込割引キャンペーン中
くわしくは6ページへ!!

※記載されている料金は1回掲載あたりの料金です

グーテン・ターク!

Guten Tag!

活気にあふれる

会員の皆さまが元気に
コマーシャル!



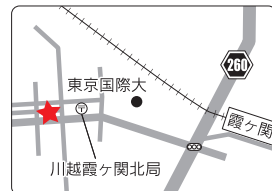
川越商工会議所はドイツのオッフェンバッハ商工会議所と友好盟約を締結し、さまざまな分野での交流事業を展開しています。タイトルのグーテン・タークはドイツ語で「こんにちは」の意味です。



心地よいおうち、探しましょ!

株式会社 ハウジングサーブ

「お客さまに喜びを感じてもらうことによって、私たちも幸せになる」をモットーに、川越・霞ヶ関に起業して12年、このたび新店舗を開業しました。川越を中心に、賃貸・売買にかかわらず、お客さまのニーズに合った住宅を提供しています。住宅で困ったことや心配事があれば、なんでも気軽にご相談ください。売却、ローンの返済、相続の問題…、なんでも無料で相談にのります。



住所 川越市霞ヶ関北3-1-30
TEL 049(232)5454
FAX 0120(087)032
FAX 049(231)3320
URL <http://www.housingserve.com>
営業 9:00~18:00
定休 毎週水曜日および第1、第3火曜日



専門工具「アストロプロダクツ」デビュー!!

工具・金物の店 ユニハードウェア 川越店

当店はホームセンターには見られない専門工具・金物・作業衣料などを中心とした「プロ商品のコンビニ」として、豊富な品揃えが自慢です。また、自動車整備工具を導入しました。なんと、全国展開している、「アストロプロダクツ」が川越店に導入! そのほか、KTC・スナップオン・TONEなどの主要メーカーもごございますので、ユニハードウェア川越店にお越しくださいませ。



住所 川越市大字今福841-1
TEL 049(246)4811
FAX 049(246)1856
営業 月曜~土曜 6:00~20:00
 日曜・祝祭日 9:00~19:00
定休 正月

看板は、24時間働く雄弁な営業マンです

有限会社 キャスター

当社は、看板企画・製作・設置を基盤に地域の皆さまに支えられ25年を迎えました。看板は、会社・店舗の顔となる「24時間働く雄弁な営業マン」です。集客力アップにつながる必須アイテムといってよいでしょう。どんな看板をつければ効果的なのか? デザイン・素材・予算は? どのようなことでも、まずキャスターにご相談ください。看板製作を通して「企業イメージUP・集客力UP!」。皆さまの繁栄のお手伝いをさせていただきます。



住所 川越市岸町2-25-14
TEL 049(245)3331
FAX 049(245)3792
URL <http://www.caster-net.com>
営業 8:30~19:00
定休 日曜日



掲載社募集!

グーテン・ターク!
Guten Tag!

は、会員限定の無料情報発信コーナーです。ぜひ一度、貴社を掲載してみませんか? 商品・サービスのPR、新社屋・新店舗のオープン情報、自慢の技、イチオシの逸品など、貴社のトピックスを何でもご紹介いただけます。掲載は無料です。ぜひご利用ください。

お申し込み・お問い合わせ

川越商工会議所 企業支援課 会報担当
TEL: 049(229)1850
E-mail: henshu@kawagoe.or.jp

※より多くの会員の皆さまにご利用いただくため、1会員1回の掲載とさせていただきます。

きらり★とかがやく

川越の「人財」を紹介します。

くらづくり本舗 久保町本店

店長 間島松美さん (53)

川越の歴史や文化にちなんだ菓子が代表的な川越土産の一つになっている「くらづくり本舗」。同社発祥の地・久保町本店の店長を務めるのは優しい笑顔が印象的な間島松美さん。約19年間、店長を務めてきた間島店長は、社内でも頼れる接客のプロだ。



忙しくても

笑顔忘れず

子どものころから菓子が好きだったという元銀行員の間島さん。約19年前、自宅に近い大型商業施設の同社テナント店の求人に応募したのが働くきっかけだった。

採用時の肩書はなんと店長。近隣店舗のベテラン女性店長から在庫管理や繁忙期の対応などを教わった。「何かあればすぐに駆けつけてくれる面倒見の良い方でした」。売り上げの高い同店で長年店長を務め、人通りの多いクレアモールに面した新富町店店長を経て本店店長に就任し7年目だ。

清掃の行き届いた店内には四季折々の菓子が美しくディスプレイされている。「当店は観光のお客さまも多く、店の印象が川越のイメージにつながるので笑顔は特に大事で

す。忙しい時には声掛けをして気を付けています」と話す。近所のお客さまから創業時の店名「中島屋さん」と呼ばれることもしばしば。「お店を育てていただいた大切な方々」と感謝の気持ちで対応している。

スタッフはお客さまから予算や菓子の希望を聞き、商品を箱に詰める。経験の浅いスタッフは箱を間島店長に見せに来る。「配色は大丈夫か」菓子はつぶれないか」などをチェックし、念には念を入れている。

同店は電話注文の商品発送にも対応する。大口の注文などもあり、商品の取り扱いは他店の2倍以上だ。「きれいに包装して、開けた時に『おいしそう』と喜んでいただきたい。喜ぶ顔が浮かんでくるので、頑張れます」。

普段の買い物でも、ほかの菓子店の販売員の様子や商品の味をつい見えてしまうという。「笑顔で接客している人を見るとほっこりとした気持ちになりますよね」。明るい雰囲気のお店を作り、楽しく仕事をするのが間島店長の目標だ。



有限会社 くらづくり本舗

●本社・第1工場 川越市久保町5-3 TEL:049(225)0225

●久保町本店(本社併設) TEL:049(225)0030

営業時間 平日 9:00~20:00 (水曜日は18:00閉店)

事業内容 埼玉県西部地区を中心に菓子の製造・販売を44店舗、3工場で開催。一部店舗では喫茶も営業中。



前略★かがやきひとさま

常務取締役

中野正剛さんよりメッセージ

当社は久保町本店で創業して以来、お客さまに支えられ続けてきました。間島店長は、接客はもとより人材育成もしっかりしており、彼女の下で育った従業員が他店の店長になっています。のし紙のマナーなどは「本店の店長に聞けば分かる」と社内で行われる通り、頼りになる人です。



生まれ育った川越をこよなく愛するひとみが、小江戸探偵団として現場に赴き、Missionを解決しながら小江戸川越の魅力をとことん掘り下げていきます！



Mission 12

ボスからの

ひとみ君！喜多院の境内にある…ほら、あれだよあれ！あのユニークな名前で有名な橋、なんだったかね？えっ!?まさか知らな…!? んん～まったく思いだせない……(汗) は、早く教えてくれないか!!



- a 天かける虹の橋
- b けいさつ橋
- c どろぼう橋

【応募方法】
 ハガキ、またはメールに
 ①小江戸探偵団の解答 ②会報「CLASSIC」に対する感想・意見など
 ③氏名 ④住所 ⑤電話番号 ⑥事業所名
 を明記し、下記までご応募ください。
 正解者の中から3名さまに『1,000円分の図書カード』を差し上げます。

【応募先】
 〒350-8510 川越市仲町1-12
 川越商工会議所 会報「CLASSIC」読者窓口 宛
 E-mail: henshu@kawagoe.or.jp

【応募締切】2月29日(水)到着日まで
 ※当選者の発表は、景品の発送をもってかえさせていただきます。
 ※ご応募された方の個人情報、当選者の選定・発送以外には使用いたしません。

答酒

年	末	年	始	玉
金		中	双	子
		行	進	曲
水	仕	事	線	香
蒸		交		辛
気	分	転	換	料

先月号
熟語の達人
の答え

Mission 募集中! あなたの出題が「Mission」に！
 一緒に小江戸探偵団を盛り上げていきませんか。
 採用された方には『1,000円分の図書カード』を差し上げます。
 「Mission」のご応募は読者窓口まで

今月号の表紙

川越のものづくり④

「LANケーブル」

ネットワークの中では脇役に徹しているLANケーブル。主役に抜てきすると意外にもカラフルで華やかだ。

撮影協力：通信興業(株)
 写真撮影：イメーリア・フォトオフィス 島崎 賢一氏

編集後記

スキー・スノーボード人口の減少により、スキー場業界の競争は激化している。一昔前の「お年寄りから子どもまで楽しめます」という無差別マーケティングでは特色が出せずジリ貧なのだろう。各スキー場とも、「子どものいるファミリー」「若者スノーボーダー」など市場細分化を行い、ターゲットを絞った上でゲレンデ内の仕掛け・付属施設・イベントの充実を図っている。

先日、同僚とスキーに行った。スキー場を選ぶ際、従来はアクセス・ゲレンデなど立地面が重要だったが、現在はこのようなスキー場の経営努力により、選択基準が多種多様になっていると感じた。(鹿倉)



TOP SECRET 商工会議所のヒミツ



それは「共済制度」

職場での働きがいが高めるために必要なは確かな安心感。
わかっちゃいるけど、中小企業では大企業並の福利厚生はむずかしいと、思い込んでいませんか？
そんな夢をかなえる手段が商工会議所の「共済制度」。ぜひ一度、ご相談ください。

商工会議所を知ってもらうキャンペーン

<http://www.jcci.or.jp/secret/>



詳しくは川越商工会議所へ。

川越商工会議所 〒350-8510 埼玉県川越市仲町1-12 tel049-229-1810 fax049-225-2101